

ZASADY PRZEPROWADZENIA SPRAWDZIANU ONLINE W SEZONIE 2024/2025

Przepisy ogólne dot. sprawdzianu online

1. W celu umożliwienia zawodnikom Kadry Narodowej sprawdzenia przygotowanych programów przed rozpoczęciem sezonu 2024/2025 Polski Związek Łyżwiarstwa Figurowego organizuje sprawdzian online.
2. Do sprawdzianu online mają prawo zgłosić się:
 - a. Zawodnicy Kadry Narodowej seniorów i juniorów w łyżwiarstwie figurowym.
 - b. Zawodnicy w kategorii juniorów niebędący członkami Kadry Narodowej, którzy są sklasyfikowani w rankingu juniorów, startowali w Mistrzostwach Polski Juniorów 2024 i chcą uzyskać prawo reprezentowania Polski na zawodach z cyklu ISU Junior Grand Prix.
 - c. Zawodnicy w kategorii juniorów i seniorów niebędący członkami Kadry Narodowej – w uzasadnionych przypadkach za zgodą Prezesa PZŁF.
3. Sprawdzian online jest sprawdzianem przed zawodami z cyklu JGP w rozumieniu regulaminu – Zasady powoływania do reprezentacji Polski na zawody z cyklu ISU Junior Grand Prix.

Zgłoszenie do sprawdzianu online

4. Zawodnicy chcący wziąć udział w sprawdzianie przesyłają swoje zgłoszenie drogą mailową do Biura PZŁF (office@pzlf.pl) do dnia **14.07.2024 r.**
5. Zgłoszenie musi wskazywać konkretny dzień i godzinę rejestracji dla każdego programu (SP/RD i FS/FD) podlegającego ocenie w sprawdzianie online. W przypadku konieczności zmiany terminu lub zaplanowanej godziny rejestracji programu konieczne jest uprzednie zawiadomienie o tym fakcie PZŁF i podanie nowego terminu. Zmiana terminu możliwa jest nie później niż do chwili rozpoczęcia rejestracji programu wskazanej w ostatnim zgłoszeniu i musi zostać przesłana drogą mailową do Biura PZŁF (decyduje data i godzina wysłania maila).
6. W celu ujednoczenia warunków rywalizacji zawodników ubiegających się o nominację do reprezentacji Polski na zawody JGP, w przypadku niektórych juniorów w konkurencjach solowych przebywających na zgrupowaniach w Polsce, PZŁF może wyznaczyć termin (datę i godzinę) i miejsce rejestracji programów ocenianych w sprawdzianie online. W tym przypadku programy rejestrowane są przez osobę wskazaną przez PZŁF.

Wykonanie i przesłanie nagrania programów

7. Oba programy muszą zostać zarejestrowane w terminie wskazanym w zgłoszeniu lub wyznaczonym zgodnie z pkt. 6 i przesłane do PZŁF nie później niż:
 - a. do dnia 02.08.2024 r. – w przypadku konkurencji **solistek kategorii junior**
 - b. do dnia 16.08.2024 r. – w przypadku par tanecznych
 - c. do dnia 18.08.2024 r. – w przypadku pozostałych konkurencji i kategorii
8. W celu weryfikacji daty i godziny nagrania zawodnik musi pokazać na początku nagrania, tuż przed wykonaniem programu, telefon z wyświetloną stroną internetową: **onlinejudging.pzlf.pl**.

9. Nagranie musi zostać wykonane w bardzo dobrej jakości, w ustawieniu horyzontalnym, w odpowiednim zbliżeniu na zawodnika/parę, którzy muszą znajdować się w centralnym obszarze kadru. O ile to możliwe na lodowisku nie powinni przebywać inni zawodnicy, a jeśli są na nim obecni powinni znajdować się poza kadrem lub pod bandami lodowiska.

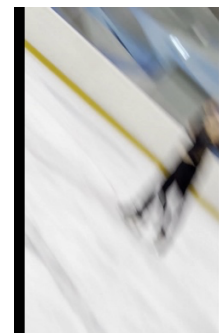
Sędziowie oceniający programy muszą dysponować odpowiednio dobrymi nagraniami w celu umożliwienia im dokonania ich prawidłowej oceny.



NIEPRAWIDŁOWE
nagranie pionowe
zbyt duże oddalenie



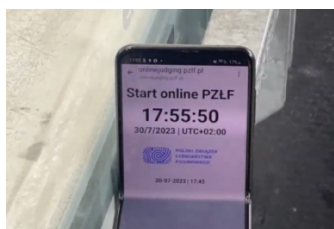
NIEPRAWIDŁOWE
zbyt niska jakość
zbyt duże oddalenie



NIEPRAWIDŁOWE
zmiana położenia telefonu
w trakcie nagrywania



PRAWIDŁOWE
horyzontalne
dobra jakość
prawidłowe oddalenie



PRAWIDŁOWE
dobra jakość
czytelna treść strony
onlinejudging.pzlf.pl

PZLF pobierze przesłane filmy, dokona ich sprawdzenia pod kątem technicznym i ewentualnie udzieli wsparcia technicznego.

10. PZLF przygotowuję przesłane przez zawodników filmy do oceny przez komisję sędziowską. Nagrania programów umieszczane są na serwerze w sposób umożliwiający ich oglądanie online przez członków komisji sędziowskiej.

Ocena programów

11. Przesłane programy zostaną ocenione najpierw przez panel techniczny, a następnie przez sędziów oceny:
- dla **solistek junior** – w okresie **6-7.08.2024 r.**
 - dla par tanecznych – w okresie 18-19.08.2024 r.
 - dla pozostałych konkurencji i kategorii – w okresie **20-21.08.2024 r.**
12. Kolegium Sędziów PZLF wyznaczy trzyosobowy panel techniczny i co najmniej trzyosobową komisję sędziowską do oceny programów w ramach sprawdzianu online.



13. Po dokonaniu oceny programów przez panel techniczny PZŁF przygotowuję karty dla sędziów oceny zgodnie z wytycznymi ISU. Na kartach umieszczane są elementy zidentyfikowane przez panel techniczny.
14. Ocena sędziów dokonywana będzie zgodnie z wytycznymi ISU. Sędzia główny konkurencji kontroluje pracę panelu sędziowskiego i decyduje o zakończeniu oceny danego zawodnika oraz przejściu do oceny kolejnego programu.
15. Po zakończeniu oceny PZŁF opublikuje wyniki sprawdzianu online.
 - a. dla solistek junior – w dniu 07.08.2024 r.
 - b. dla par tanecznych – w dniu 19.08.2024 r.
 - c. dla pozostałych konkurencji i kategorii – w dniu 21.08.2024 r.
16. Dodatkowo zawodnicy uczestniczący w sprawdzianie online otrzymają opisowe uwagi od kontrolera technicznego i sędziego głównego, dotyczące zaprezentowanych programów.